

## Lingewaard in het Groen

Erven passend in de omgeving vormen de parels van het landschap. Om als bewoners nog trotser te kunnen zijn op het buitengebied start de Gemeente Lingewaard samen met St. Landschapsbeheer Gelderland (SLG) het beplantingsproject Lingewaard in het Groen.

Doel is een streekeigen versterking van erf en landschap door de aanplant van bomen en struiken. Bij het beplantingsproject is gekozen voor een doe-het-zelfaanpak met professionele ondersteuning door gemeente en SLG.



### Werkwijze

In deze doe-het-zelf-aanpak maakt u, als grondeigenaar, zelf de eerste aanzet voor het beplantingsplan voor uw erf. Ter inspiratie is deze 'HANDREIKING BEPLANTINGSPLAN' opgesteld. Op het bijgeleverde schetsblad kunt u uw ideeën alvast aangeven.

Met uw ideeën over beplanting en met de zelfgemaakte schets komt u naar de **inloopmiddag**:

**Woensdag 18 december, Dorpshuis Haalderen**

Om u persoonlijk te woord te kunnen staan tijdens de inloopmiddag/avond is het wel noodzakelijk hiervoor een afspraak te maken met Femke Wolthaus. Zij is bereikbaar via: 06-19476666 en f.wolthaus@landschapsbeheergelderland.nl

U kunt ook een erfbezoek aan huis krijgen. U kunt bij uw inschrijving uw voorkeur aangeven.

Voor de uitgewerkte plannen komt er een feestelijke **uitdeeldag** in maart 2020 waar u uw plantmateriaal ontvangt.

### Gebruik van de handreiking beplantingsplan

#### 1. Duik in het landschap

Ga op zoek naar de streekeigen kenmerken van uw woonomgeving.

#### 2. Het erf

Hoe ziet het 'Lingewaardse erf' er uit, en hoe kunt u aansluiten bij het landschap.

#### 3. De landschapselementen

Bekijk welk landschapselement op uw erf thuis hoort.

#### 4. De soorten

De plek op het erf is veelal bepalend voor de boom- en struiksoorten.

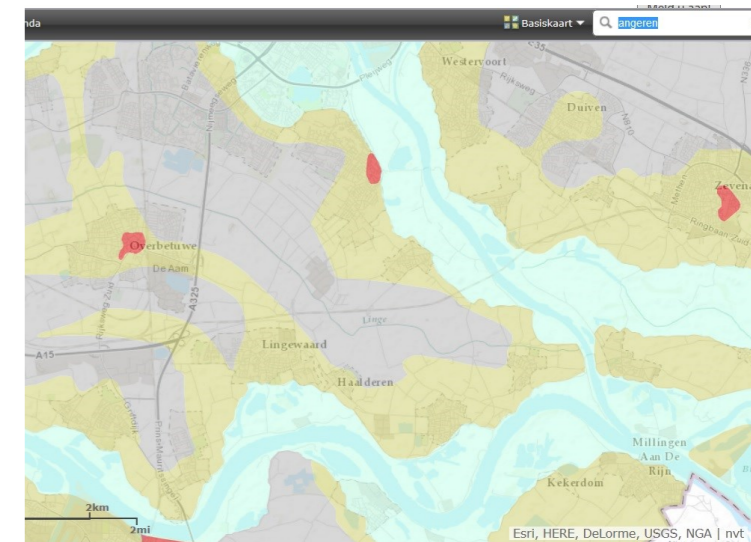
#### 5. Aanleg en onderhoud

Gebruik hiervoor de informatiebladen, die u bij uw beplantingplan ontvangt.

## 1. Duik in het landschap

Ga naar de website:

[www.landschapsbeheergelderland.nl/uwerf](http://www.landschapsbeheergelderland.nl/uwerf) en duik via de kaart in het landschap! Zoek met behulp van uw adres of postcode uw eigen woonomgeving en vind m.b.v. de navigatieknoppen uw eigen erf. Eén klik op uw terrein laat zien in welk type landschap u woont en wat daarvan de gebiedskenmerken zijn. Deze informatie is zeer waardevol wanneer u op eigen erf aan de slag wilt met landschappelijk verantwoorde beplanting.

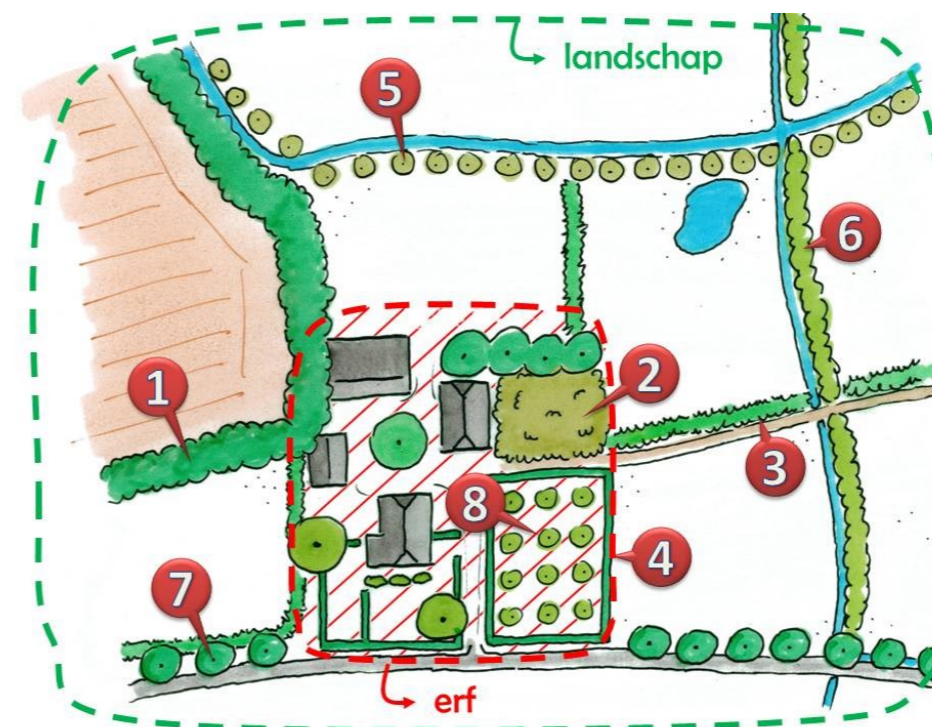


## 2. Het Lingewaardse erf

Bij het inzoomen tot op perceelniveau kunt u ook meer te weten komen over de geschiedenis van het (boeren)erf en de betekenis van planten en bomen die van oudsher op erven voorkomen. U zult er achter komen dat het erf onderdeel is van het landschap en dat landschappelijke beplanting naadloos kan aansluiten op de erfbeplanting zoals ook hiernaast is afgebeeld. In de onderstaande tekening ziet u het erf (rood) met de typische beplanting en de aansluiting op het omliggende landschap (groen). Ook de namen van de kenmerkende landschapselementen zijn aangegeven. Voor de toepassing van deze landschapselementen in uw beplantingsplan zie achterzijde.



Erf ingebed in het landschap



#### In het landschap:



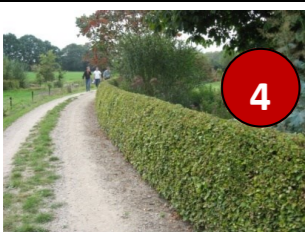



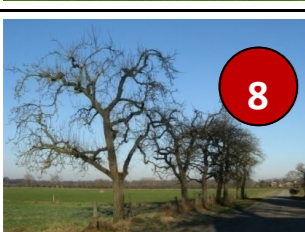
- 1 Houtsingel
- 3 Struweelhaag
- 5 Knotbomen
- 6 Elzensingel
- 7 Laanbomen

#### Op het erf

- 8 Boomgaard
- 4 Scheerheg
- 2 Vogelbosje
- 7 Erfbomen

### 3. De landschapselementen

### 4. De soorten

Element	Omschrijving	Geschikte soorten	Plek op het erf / in het landschap
Houtsingel	 <b>1</b> Een houtsingel is een lijnvormig landschapselement van 4 tot maximaal 20 meter breed en bestaat uit bomen (50%) en struiken	<b>Bomen:</b> Zomereik, Gewone es, Zwarte els, Ruwe berk <b>Struiken:</b> Hazelaar, Lijsterbes, Gelderse roos, Vuilboom, Meidoorn, Hondсроos, Spaanse aak	Houtsingels komen voor op de hogere en droge delen van het <b>landschap</b> , veelal rondom de kampen (akkers)
Vogelbosje	 <b>2</b> Een vogelbosje is een bosje dat voornamelijk uit struiken bestaat en vaak niet groter is dan 500m <sup>2</sup> . De soorten zijn vooral besdragende struiken om vogels aan te trekken.	<b>Struiken:</b> Vuilboom, Meidoorn, Sleedoorn, Hondсроos, Gelderse roos, Inheemse vogelkers, Hazelaar, Kardinaalsmuts, Rode kornoelje, Spaanse aak, Lijsterbes	Vogelbosjes of geriefhoutbosjes komen voor op het <b>erf</b> . Het element werd door de boer gebruikt voor het dagelijks gerief. Het bosje behoort daarom aan de achterzijde van het erf.
Struweelhaag	 <b>3</b> Een struweelhaag is een lijnvormig landschapselement met een aaneengesloten opgaande begroeiing van inheemse, overwegend doornachtige, struiken, die vrijuit mogen groeien.	<b>Struiken:</b> Meidoorn, Sleedoorn, Hondсроos, Spaanse aak, Gelderse roos, Rode kornoelje, Hazelaar, Kardinaalsmuts	Vrijuit groeiende hagen komen voor in de lagere nattere delen van het <b>landschap</b> . Deze hagen lagen te ver van de boerderij om ze intensief te beheren en hebben daarom een vrijuitgroeiend karakter.
Scheerheg	 <b>4</b> Een knip- en scheerheg is een lijnvormig landschapselement, met aaneengesloten begroeiing van inheemse struiken, die regelmatig wordt geknipt of geschoren.	<b>Struiken:</b> Meidoorn, Spaanse aak	Knip- en scheerheggen horen op het <b>erf</b> en minder in het landschap. De haag had een veekerende, of schadelijk wild kerende functie en bestond daarom uit doorndragende soorten. De haag staat doorgaans om de boomgaard, moestuin, kruidentuin en siertuin, aan de voorzijde van het erf
Knotbomen	 <b>5</b> Een knotboom is een boom die regelmatig geknot wordt op een bepaalde hoogte. Meestal gebeurt dit op zo'n 2 meter stamhoogte. Door het regelmatig terugsnoeien ontstaat er na verloop van tijd op de stam een knoestige 'knot'.	<b>Bomen:</b> Schietwilg, Zwarte els, Gewone es, Populier	Knotbomen komen staan met name in de natte delen van het <b>landschap</b> . Met name langs sloten. Omdat de boerderijen doorgaans werden gebouwd op de hogere delen van het landschap kom je ze daar vrijwel niet tegen.
Elzensingel	 <b>6</b> Rij met elzen, vaak op slootkant groeiend.	<b>Bomen:</b> Zwarte els	Elzensingels komen net als knotbomenrijen vooral in relatief natte <b>landschappen</b> voor. Ook hier met name langs slootkanten.
Bomen	 <b>7</b> Solitaire bomen zijn, in tegenstelling tot bomen die in een bos staan, in staat zich volledig vrij groeiend te ontwikkelen met een natuurlijke kroonvorm en zijn daarom kenmerkende elementen in het landschap.	<b>Bomen in het landschap:</b> Zomereik, Gewone es, Populier, Winterlinde, Zwarte els <b>Bomen op het erf:</b> Zomereik, Walnoot, Winterlinde, Tamme kastanje, Paardenkastanje	Bomen hadden vroeger altijd een functie. De bomen in het <b>landschap</b> fungeerden veelal als schaduwboom voor het vee of voor het verkeer in de lanen. Ook brand en timmerhout was veelal afkomstig uit het landschap.  De bomen op het <b>erf</b> hadden meestal een andere functie zoals de sierfunctie, een symbolische functie of vanwege de vruchten.
Fruitbomen	 <b>8</b> Een hoogstamboomgaard is een karakteristiek landschapselement, bestaande uit meerdere fruitbomen op een weide, vaak omhaagd.	<b>Hoogstam:</b> Zie fruitlijst via: <a href="http://www.landschapsbeheergelderland.nl/mijn-erf/beplantingsproject-Lingewaard">www.landschapsbeheergelderland.nl/mijn-erf/beplantingsproject-Lingewaard</a>	De hoogstamboomgaard ligt altijd op het <b>erf</b> , aan de voor en/of zijkant van de boerderij. De boomgaard had relatief veel zorg nodig en lag daarom altijd dicht bij de boerderij. Door het gebruik van hoogstammen kon er ook vee onder lopen. Door de ligging dicht bij de boerderij werd het vee dat extra aandacht nodig had daar geweid.

### 5. Aanleg en beheer

Uitleg over de aanleg en het onderhoud van de landschapselementen kunt u vinden via de website:

[www.landschapsbeheergelderland.nl/uwerf/praktische\\_informatie](http://www.landschapsbeheergelderland.nl/uwerf/praktische_informatie).

Daar vindt u per landschapselement handige informatiebladen met aanplant- en beheerinstrucities.



#### Jaap & Lex

Ook zijn er instructiefilmpjes beschikbaar waarin op een eenvoudige manier, per landschapselement wordt uitgelegd hoe deze moeten worden aangeplant en beheerd.

